

UNITEDLABELS AG



6-MONATSBERICHT 2021



Ein guter Charakter zahlt sich aus!



**PETER BODER**  
CEO

**Liebe Aktionärinnen und liebe Aktionäre,**

Die **UNITEDLABELS AG** hat in den ersten sechs Monaten 2021 einen Konzernumsatz von € 10,3 Mio. (Vj. € 5,6 Mio.) erzielt. Dies entspricht einem Umsatzwachstum von 84%. Grund für den Umsatzanstieg waren vermehrte Auslieferungen im zweiten Quartal aufgrund von wieder vorgenommenen Warenannahmen einzelner Großkunden.

Das Konzernergebnis vor Abschreibungen und Zinsen (EBITDA) stieg auf € 0,8 Mio. (Vj. € 0,7 Mio.), dies entspricht einer EBITDA-Marge von 7,9%. Das EBIT stieg auf € 0,7 Mio. (Vj. € 0,6 Mio.) und der Konzernjahresüberschuss auf € 0,5 Mio. (Vj. € 0,4 Mio.), was einer Umsatzrendite von 4,4% entspricht.

Insgesamt haben alle operativen Tochtergesellschaften mit einem positiven Halbjahresergebnis abgeschlossen.

Der Auftragsbestand zum Stichtag 30.06.2021 stieg um 27% auf € 10,4 Mio. (Vj. € 8,2 Mio.).

Dies ist das Ergebnis verstärkter Akquisitionen von Aufträgen bei Handelspartnern in den verschiedenen Vertriebsstufen. Entscheidend für Auslieferungen bleiben die Auswirkungen der Coronavirus-Pandemie auf Handels-, Beschaffungs- und Transportseite. Die Gesellschaft beobachtet sehr genau die Auswirkungen der Coronavirus-Pandemie und hat entsprechende Maßnahmen in den verschiedenen Unternehmensbereichen umgesetzt.

Nach aktueller vorsichtiger Einschätzung geht die Gesellschaft für das laufende Geschäftsjahr 2021 weiterhin von einem Wachstum in Umsatz und Ertrag aus. Allerdings kann aufgrund der anhaltenden gravierenden Unsicherheiten auf Beschaffungs- und Vertriebsseite derzeit keine genauere Prognose erstellt werden.

Unser Dank gilt allen Geschäftspartnern und vor allen Ihnen, liebe Aktionärinnen und Aktionäre, für Ihr Vertrauen in uns.

A handwritten signature in black ink, appearing to read 'P. Boder', written in a cursive style.

Peter Boder  
CEO



Kennzahlen 6-Monatsbericht (T€)	6M 2021	6M 2020
Umsatz	10.311	5.633
EBITDA*	816	700
EBIT	689	556
Ergebnis vor Ertragssteuern	455	374
Periodenüberschuss / -fehlbetrag	454	373
Schlusskurs (€)	2,74	1,54
Marktkapitalisierung zum Schlusskurs	18.988	10.672
Nettoergebnis je Aktie (€)	0,07	0,05
Mitarbeiter (im Durchschnitt)	38	31
Mitarbeiter (Stichtag)	39	35
Umsatz / Mitarbeiter	271	182

\*inkl. Abschreibungen auf Nutzungsrechte



## Anwendung der IFRS/IAS-Vorschriften

### Grundsätze der Rechnungslegung

Der konsolidierte Konzernhalbjahresabschluss wurde nach den international anerkannten Rechnungslegungsvorschriften auf der Grundlage der bis zum Bilanzstichtag herausgegebenen International Financial Reporting Standards (IFRS) bzw. den International Accounting Standards (IAS) des International Accounting Standard Board (IASB) aufgestellt, insbesondere nach den Vorgaben des IAS 34. Dabei ist weder der Zwischenabschluss, noch der Zwischenlagebericht, einer prüferischen Durchsicht unterzogen worden.

Die Aufstellung des Konzernhalbjahresabschlusses erfordert zum Teil Schätzungen und Annahmen seitens des Vorstands, welche die Beträge in der Aktiva und Passiva und in der Gewinn- und Verlustrechnung beeinflussen. Die tatsächlichen Ergebnisse können von den Schätzungen abweichen. Abweichungen zu den Planungen können sich durch verändertes Konsumentenverhalten, verändertes Verhalten der Lizenzgeber oder der Handelspartner (Abnehmer, Lieferanten) ergeben. Änderungen der Annahmen im Vergleich zum letzten Konzernabschluss haben sich nicht ergeben.

Der Konzernhalbjahresabschluss erfolgte nach einheitlichen Bilanzierungs- und Bewertungsmethoden und ist nahezu unverändert zu den Methoden mit denen der letzte Konzernabschluss bilanziert und bewertet worden ist. Die Berichtswährung ist Euro.



## Geschäftsverlauf in den ersten 6 Monaten 2021

Der Konzernumsatz stieg in den ersten sechs Monaten des laufenden Geschäftsjahres um 84% auf € 10,3 Mio. (Vj. € 5,6 Mio.). Dabei erhöhte sich der Umsatz im Großkundensegment um T€ 4.415 und im Fachhandel um T€ 263 im Vergleich zum Vorjahr. Grund für den sprunghaften Umsatzanstieg in beiden Segmenten waren einerseits vermehrte Auslieferungen im zweiten Quartal aufgrund von wieder aufgenommenen Warenannahmen einzelner Großkunden und andererseits der gegenüber dem Vorjahr gestiegene Auftragseingang.

Das Konzernergebnis vor Abschreibungen und Zinsen (EBITDA) betrug € 0,8 Mio. (Vj. € 0,7 Mio.), das EBIT € 0,7 Mio. (Vj. € 0,6 Mio.) und der Konzernjahresüberschuss € 0,5 Mio. (Vj. € 0,4 Mio.).

Dabei haben alle operativen Tochtergesellschaften ein positives Halbjahresergebnis erzielt.

Der operative Cash Flow betrug € 0,4 Mio. gegenüber € 1,1 Mio. im gleichen Vorjahreszeitraum.

Das Segmentergebnis im Großkundengeschäft wuchs um € 0,8 Mio. auf € 2,7 Mio. (Vj. € 1,9 Mio.).

Das Ergebnis im Fachhandelssegment betrug erneut € 0,2 Mio. (Vj. € 0,2 Mio.).

Die allgemeinen Verwaltungsaufwendungen waren mit T€ 2.352 (Vj. T€ 1.717) höher als im Vorjahr. Ursächlich hierfür waren die umsatzbezogenen Verwaltungskosten, wie Ausgangsfrachten, die dem stark gestiegenen Umsatz folgten. Ebenfalls zur Steigerung der Aufwendungen beigetragen hat der geplante Personalaufbau mit einem Anstieg in Höhe von T€ 276 gegenüber dem Vorjahr.

Die Segmentberichterstattung stellt sich demnach wie folgt dar:

## Primäre Segmentberichterstattung - Kunden Segmente

(nicht geprüft)

30.06.2021

in T€	Fachhandel	Großkunden	nicht zu-geordnete Posten	Konzern
Umsatz	857	9.455	0	10.311
Segmentaufwendungen	-609	-6.720	0	-7.329
<b>Segmentertröge</b>	<b>248</b>	<b>2.734</b>	<b>0</b>	<b>2.982</b>
Abschreibungen				-126
Personalaufwand				-1.102
Sonstige betriebliche Erträge				59
Sonstige betriebliche Aufwendungen				-1.124
Zinsertrag				0
Zinsaufwand				-235
<b>Ergebnis der gewöhnlichen Geschäftstätigkeit</b>				<b>455</b>
Ertragssteuern				-1
<b>Konzernertrag</b>				<b>454</b>
	Fachhandel	Großkunden	Verwaltung	Konzern
Segmentvermögen (in Mio. €)	1,5	13,8	6,7	19,7
Segmentverbindlichkeiten (in Mio. €)	1,1	13,2	3,9	18,2

## Sekundäre Segmentberichterstattung - Geographische Segmente (in T€)

Umsatzerlöse	2021	2020	Summe Vermögenswerte	2021	2020
D / A / CH	8.641	5.048	D / A / CH	5.187	5.128
Andere Länder	1.670	586	Andere Länder	3.058	3.058
Konzern	10.311	5.634	Konzern	8.245	8.186

30.06.2020

in T€	Fachhandel	Großkunden	nicht zu-geordnete Posten	Konzern
Umsatz	594	5.040	0	5.634
Segmentaufwendungen	-374	-3.169	0	-3.543
<b>Segmentrohergebnis</b>	<b>220</b>	<b>1.871</b>	<b>0</b>	<b>2.091</b>
Abschreibungen				-144
Personalaufwand				-846
Sonstige betriebliche Erträge				192
Sonstige betriebliche Aufwendungen				-737
Zinsertrag				0
Zinsaufwand				-182
<b>Ergebnis der gewöhnlichen Geschäftstätigkeit</b>				<b>374</b>
Ertragssteuern				-1
<b>Konzernergebnis</b>				<b>373</b>
	Fachhandel	Großkunden	Verwaltung	Konzern
Segmentvermögen (in Mio. €)	1,2	7,6	6,6	15,4
Segmentsschulden (in Mio. €)	1,3	10,5	3,0	14,7

## Vermögenslage

Die Sachanlagenvermögen reduzierte sich gegenüber dem 31.12.2020 um T€ 59.

Die Vorräte erhöhten sich stichtagsbezogen im Vergleich zum 31.12.2020 um T€ 596 auf T€ 2.677. Dabei gibt es wesentliche Vorratsbestände in der deutschen Muttergesellschaft (T€ 2.667).

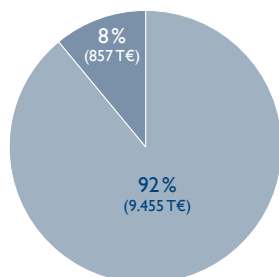
Die Forderungen aus Lieferungen und Leistungen stiegen stichtagsbezogen gegenüber dem 31.12.2020 um € 0,4 Mio. auf € 3,5 Mio.

Die Eigenkapitalquote stieg zum 30. Juni 2021 im Konzern auf 7,4% (31.12.2020: 5,3%). In der Muttergesellschaft stieg die Eigenkapitalquote auf 20% (31.12.2020: 19,7%). Der Buchwert pro Aktie im Konzern betrug € 0,21.

Das Eigenkapital deckt die langfristigen Vermögenswerte zu 12,3% und die Schulden zu 7,9%.

Während die Pensionsrückstellung planmäßig erhöht wurde, verringerten sich die langfristigen Finanzschulden ebenfalls planmäßig. Die kurzfristigen Schulden erhöhten sich im Vergleich zum 31.12.2020 um T€ 750.

UMSATZVERTEILUNG IN DEN  
ERSTEN 6 MONATEN 2021  
GROSSKUNDEN UND FACHHANDEL  
IN % (€)



■ Großkunden  
■ Fachhandel

## Angaben über Beziehungen zu nahe stehenden Personen und Unternehmen

Herr Peter Boder hält zum Stichtag 30.06.2021 unverändert 35,3 % der Anteile an der **UNITEDLABELS AG** sowie 100% der Anteile an der Facility Management Münster GmbH. Die Facility Management GmbH vermietet ein Bürogebäude in der Gildenstraße 2j an die **UNITEDLABELS AG**. Die empfangenen Leistungen betrugen in den ersten sechs Monaten 2021 T€ 40 (Vj. T€ 39). Unverändert besteht ein Pachtvertrag mit der Facility Management Münster GmbH über die Nutzung der Gebäudedachflächen für Photovoltaikanlagen. Herr Boder selber hat dem United Labels Konzern ein Darlehen zur Verfügung gestellt. Zum Stichtag betrug die Inanspruchnahme insgesamt T€ 172. Herr Boder vermietet zudem das Gebäude in der Gildenstr. 6 an die **UNITEDLABELS AG**. In den ersten sechs Monaten entstanden diesbezüglich Kosten in Höhe von T€ 119 (Vj. T€ 96).

Der **UNITEDLABELS** Konzern nutzt freie Liquidität, um Zinszahlungen konzernweit zu minimieren. Zudem bestehen innerbetriebliche Lieferbeziehungen zwischen den einzelnen Gesellschaften. Zum Stichtag bestanden insgesamt keine Ausleihungen an Tochtergesellschaften, Forderungen in Höhe von T€ 30 (Vj. T€ 5) sowie Verbindlichkeiten von T€ 4.054 (Vj. T€ 3.572). Im Zuge der Schuldenkonsolidierung wurden diese Beträge eliminiert.

## Mitarbeiter

Insgesamt beschäftigte der **UNITEDLABELS** Konzern zum Stichtag 39 Mitarbeiter (Vj. 35). Der Umsatz pro Mitarbeiter erhöhte sich im ersten Halbjahr leicht auf T€ 271 (Vj. T€ 182).

## Ereignisse nach dem Bilanzstichtag

Vorgänge von besonderer Bedeutung, die nach Abschluss des Quartals eingetreten sind, lagen nicht vor.

## Aktienbesitz der Geschäftsorgane

Die **UNITEDLABELS AG** hatte zum 30. Juni 2021 eine Gesamtzahl von 6,93 Mio. Stückaktien. Der Vorstand sowie die Mitglieder des Aufsichtsrats der **UNITEDLABELS AG** hielten zum 30. Juni 2021 folgende Aktien- bzw. Optionsanteile:

Peter Boder, Vorstand, hielt 35,3 % der Aktien.

Zum 30. Juni 2021 bestanden weiterhin keine Optionsrechte und auch kein gültiges Optionsrechtsprogramm.



## „Versicherung der gesetzlichen Vertreter“ gemäß § 117 i.V.m. § 115 Abs. 2 Nr. 3 WpHG

Nach bestem Wissen versichern wir, dass gemäß den anzuwendenden Rechnungslegungsgrundsätzen für die Zwischenberichterstattung der Konzernzwischenabschluss ein den tatsächlichen Verhältnissen entsprechendes Bild der Vermögens-, Finanz- und Ertragslage des Konzerns vermittelt und im Konzernzwischenlagebericht der Geschäftsverlauf einschließlich des Geschäftsergebnisses und die Lage des Konzerns so dargestellt sind, dass ein den tatsächlichen Verhältnissen entsprechendes Bild vermittelt wird, sowie die wesentlichen Chancen und Risiken der voraussichtlichen Entwicklung des Konzerns im verbleibenden Geschäftsjahr beschrieben sind.

### Ausblick

Die Geschäfte im deutschen Großkundenbereich werden auch im Geschäftsjahr 2021 den Großteil der Umsätze der **UNITEDLABELSAG** ausmachen. Hier sieht der Konzern das größte Wachstums- und Ergebnispotential. An Bedeutung zunehmen, wird der Vertrieb der Produkte direkt an Endkunden über die Online-Plattformen der Elfen Service GmbH sowie im eigenen Outlet-Store.

Damit sich die **UNITEDLABELS AG** auf dem deutschen und europäischen Markt positionieren und Marktanteile ausbauen kann, liegt der Fokus nach wie vor auf qualitativ hochwertigen und sicheren Markenprodukten aus dem Bereich Media/Entertainment, die vom Markt nachgefragt werden. Insbesondere sollen das E-Commerce Geschäft sowie das Großkundengeschäft ausgebaut und intensiviert werden.

Dazu plant die **UNITEDLABELS AG** mit dem Tochterunternehmen Elfen Service GmbH den endkundenorientierten (B2C) E-Commerce-Geschäftsbereich verstärkt mit dem Angebot von eigenen Produkten des Markenportfolios sowie gezielten Marketingmaßnahmen weiter auszubauen. Insgesamt soll das Markensortiment für den eigenen Endkunden-Auftritt um das komplette Sortiment der Muttergesellschaft mit Textilien und insbesondere für den E-Commerce entwickelte Markenartikel ergänzt werden. Daher geht der Konzern von einem steigenden Umsatz im Endkundengeschäft aus. Gestützt wird diese Annahme durch die Umsatzsteigerung im abgelaufenen Geschäftsjahr und den Umsatzsprung im ersten Halbjahr des laufenden Geschäftsjahres bei weiterhin niedrigen Retourenquoten, einer vergleichsweise hohen Rohertragsmarge im E-Commerce-Geschäft sowie zahlreichen neuen Marketingmaßnahmen.

Um das Risiko weitestgehend zu streuen und sich ergebende Chancen zu nutzen, setzt **UNITEDLABELS** auf die Gewinnung weiterer umsatzstarker Handelspartner sowie die Sicherung und den Ausbau bestehender Kundenbeziehungen. Die geographischen Schwerpunkte liegen auf Deutschland, Benelux, Großbritannien und Osteuropa. Für die **UNITEDLABELSAG** steht allerdings weiterhin die deutliche Verbesserung des Deutschlandgeschäftes im Mittelpunkt. Dafür wurden neue Markenrechte erworben und der Großkundenvertrieb intensiviert. Eine Umsatzausweitung in Deutschland bleibt entscheidend für eine weitere Ergebnissteigerung des Konzerns. Vor dem Hintergrund der Coronavirus-Pandemie rechnet der Konzern für das Geschäftsjahr 2021 mit einem leichten Umsatzwachstum und einer leichten Steigerung des EBIT. Je nach Dauer und Ausmaß kann sich die Coronavirus-Pandemie auf die geplanten Umsätze und Ergebnisse auswirken. Aufgrund der derzeit bestehenden Unsicherheit lassen sich etwaige Auswirkungen nicht valide prognostizieren.

## UNITEDLABELS Aktiengesellschaft, Münster Konzern-Gewinn- und Verlustrechnung nach IFRS

für die Zeit vom 1. Januar bis zum 30. Juni 2021

(nicht geprüft)

	01.01.2021 30.06.2021		01.01.2020 30.06.2020		01.04.2021 30.06.2021		01.04.2020 30.06.2020	
	€	%	€	%	€	%	€	%
<b>Umsatzerlöse</b>	<b>10.311.300,08</b>	<b>100,0%</b>	<b>5.633.172,10</b>	<b>100,0%</b>	<b>5.310.585,13</b>	<b>100,0%</b>	<b>2.194.370,14</b>	<b>100,0%</b>
Materialaufwand	-7.130.140,93	-69,1%	-3.456.149,10	-61,4%	-3.710.685,54	-69,9%	-1.375.634,98	-62,7%
Abschreibungen für Nutzungsrechte	-198.994,94	-1,9%	-86.455,01	-1,5%	-102.571,10	-1,9%	-27.858,47	-1,3%
	<b>2.982.164,20</b>	<b>28,9%</b>	<b>2.090.567,99</b>	<b>37,1%</b>	<b>1.497.328,48</b>	<b>28,2%</b>	<b>790.876,69</b>	<b>36,0%</b>
Sonstige betriebliche Erträge	59.376,17	0,6%	191.764,38	3,4%	7.907,93	0,1%	126.571,61	5,8%
Personalaufwand	-1.101.857,81	-10,7%	-845.656,17	-15,0%	-605.063,57	-11,4%	-407.496,64	-18,6%
Abschreibungen auf Sachanlagen und immaterielle Vermögenswerte (ohne Abschreibungen auf Nutzungsrechte)	-126.099,33	-1,2%	-144.115,95	-2,6%	-62.909,63	-1,2%	-72.142,14	-3,3%
Sonstige betriebliche Aufwendungen	-1.124.174,02	-10,9%	-736.938,71	-13,1%	-641.167,12	-12,1%	-306.217,93	-14,0%
<b>Ergebnis der operativen Tätigkeit</b>	<b>689.409,21</b>	<b>6,7%</b>	<b>555.621,54</b>	<b>9,9%</b>	<b>196.096,10</b>	<b>3,7%</b>	<b>131.591,59</b>	<b>6,0%</b>
Finanzierungserträge	40,30	0,0%	54,53	0,0%	40,30	0,0%	10,00	0,0%
Finanzierungsaufwendungen	-234.686,36	-2,3%	-181.800,14	-3,2%	-134.364,52	-2,5%	-82.051,40	-3,7%
<b>Finanzergebnis</b>	<b>-234.646,06</b>	<b>-2,3%</b>	<b>-181.745,61</b>	<b>-3,2%</b>	<b>-134.324,22</b>	<b>-2,5%</b>	<b>-82.041,40</b>	<b>-3,7%</b>
<b>Ergebnis vor Ertragsteuern</b>	<b>454.763,15</b>	<b>4,4%</b>	<b>373.875,93</b>	<b>6,6%</b>	<b>61.771,87</b>	<b>1,2%</b>	<b>49.550,19</b>	<b>2,3%</b>
Ertragssteuern	-1.235,32	0,0%	-572,32	0,0%	-816,66	0,0%	-512,66	0,0%
<b>Konzernüberschuss/-fehlbetrag</b>	<b>453.527,83</b>	<b>4,4%</b>	<b>373.303,61</b>	<b>6,6%</b>	<b>60.955,21</b>	<b>1,1%</b>	<b>49.037,53</b>	<b>2,2%</b>
Auf Anteilseigner entfallendes Ergebnis	453.642,20	4,4%	373.335,44	6,6%	61.049,52	1,1%	49.037,53	2,2%
Auf Minderheitengeschafter entfallender Fehlbetrag	-114,37	0,0%	-31,84	0,0%	-94,31	0,0%	0,00	0,0%
<b>Sonstige Ergebnisbestandteile ("OCI"):</b>								
<b>Nicht zu reklassifizierende Ergebnisse</b>								
Versicherungsmathematische Gewinne und Verluste	0,00	0,0%	0,00	0,0%	21.281,75	0,4%	0,00	0,0%
Latente Steuern auf versicherungsmathematische Gewinne und Verluste	0,00	0,0%	0,00	0,0%	-7.000,00	-0,1%	0,00	0,0%
<b>Zu reklassifizierende Ergebnisse</b>								
Währungsumrechnung	14.781,30	0,1%	14.367,44	0,3%	32.337,19	0,6%	-3.855,38	-0,2%
Summe sonstiges Ergebnis	14.781,30	0,1%	14.367,44	0,3%	46.618,94	0,9%	-3.855,38	-0,2%
<b>Konzerngesamtergebnis</b>	<b>468.309,13</b>	<b>4,5%</b>	<b>387.671,05</b>	<b>6,9%</b>	<b>107.574,15</b>	<b>2,0%</b>	<b>45.182,15</b>	<b>2,1%</b>
Auf Anteilseigner entfallendes Gesamtergebnis	468.423,50	4,5%	387.702,89	6,9%	107.668,46	2,0%	45.182,15	2,1%
Auf Minderheitengeschafter entfallendes Gesamtergebnis	-114,37	0,0%	-31,84	0,0%	-94,31	0,0%	-31,84	0,0%

### Konzernergebnis (lt. GUV) je Aktie

unverwässert	+0,07 €	+0,05 €	+0,01 €	+0,01 €
verwässert	+0,07 €	+0,05 €	+0,01 €	+0,01 €

Durchschnittliche im Umlauf befindliche Aktien

unverwässert	6.930.000 Stück	6.930.000 Stück	6.930.000 Stück	6.930.000 Stück
verwässert	6.930.000 Stück	6.930.000 Stück	6.930.000 Stück	6.930.000 Stück

## UNITEDLABELS Aktiengesellschaft, Münster Konzernkapitalflussrechnung

(nicht geprüft)

	<b>30.06.2021</b> <b>T€</b>	<b>30.06.2020</b> <b>T€</b>
Konzernergebnis	454	373
Zinsergebnis aus der Finanzierungstätigkeit	235	182
Abschreibungen auf Nutzungsrechte	199	86
Abschreibungen auf immaterielle Vermögenswerte	75	35
Abschreibungen auf Sachanlagen	51	109
Veränderung der Rückstellungen	114	47
Sonstige zahlungsunwirksame Aufwendungen und Erträge	-261	1
Veränderung der Vorräte, der Forderungen aus Lieferungen und Leistungen sowie anderer Aktiva, die nicht der Investitions- oder Finanzierungstätigkeit zuzuordnen sind	-1.312	-279
Veränderung der Verbindlichkeiten aus Lieferungen und Leistungen sowie anderer Passiva, die nicht der Investitions- oder Finanzierungstätigkeit zuzuordnen sind	855	566
Zahlungen für Ertragssteuern	0	0
<b>Cashflow aus laufender Geschäftstätigkeit</b>	<b>410</b>	<b>1.120</b>
Einzahlungen aus Abgängen von Sachanlagen	0	3
Auszahlungen für Investitionen in die immateriellen Vermögenswerte und Sachanlagen	-15	-39
<b>Cashflow aus der Investitionstätigkeit</b>	<b>-15</b>	<b>-36</b>
Abfluss / Zufluss aus Bankkrediten und Krediten von Dritten	11	-573
Abfluss / Zufluss aus sonstigen Darlehen	-140	-284
Tilgung von Finanzkrediten	-109	-142
Tilgung von Leasingverbindlichkeiten	-104	0
erhaltene Zinsen	0	0
gezahlte Zinsen	-193	-182
<b>Cashflow aus der Finanzierungstätigkeit</b>	<b>-535</b>	<b>-1.182</b>
Zahlungswirksame Veränderungen der Zahlungsmittel und Zahlungsmitteläquivalente	-140	-98
Zahlungsmittel und Zahlungsmitteläquivalente am Anfang der Periode	238	393
<b>Zahlungsmittel und Zahlungsmitteläquivalente</b>	<b>98</b>	<b>295</b>
Brutto Finanzschulden	7.711	6.898
<b>Netto Finanzschulden</b>	<b>7.613</b>	<b>6.603</b>
Zusammensetzung des Finanzmittelfonds:		
Zahlungsmittel und Zahlungsmitteläquivalente	98	295



## UNITEDLABELS Aktiengesellschaft, Münster Konzernbilanz nach IFRS zum 30. Juni 2021

(nicht geprüft)

### PASSIVA

<b>Eigenkapital</b>	<b>30.06.2021</b> €	<b>31.12.2020</b> €
<b>Den Gesellschaftern des Mutterunternehmens zustehendes Kapital und Rücklagen</b>		
Gezeichnetes Kapital	6.930.000,00	6.930.000,00
Kapitalrücklage	2.058.267,41	2.058.267,41
Gewinnrücklagen	603.284,21	603.284,21
Währungsumrechnung	-567.389,04	-582.170,33
Kumuliertes Konzernbilanzergebnis	-7.596.577,09	-8.050.219,28
<b>Auf Anteilseigner entfallendes Kapital</b>	<b>1.427.585,50</b>	<b>959.162,00</b>
Nicht beherrschende Anteile	17.540,03	17.654,40
<b>Summe Eigenkapital</b>	<b>1.445.125,53</b>	<b>976.816,40</b>
<b>Langfristige Schulden</b>		
Pensionsrückstellungen	2.899.133,00	2.776.532,00
Finanzschulden	6.793.656,46	6.981.597,58
Verbindlichkeiten aus Lieferungen und Leistungen und sonstige Verbindlichkeiten	0,00	0,00
Latente Steuerschulden	5.416,23	5.416,23
	<b>9.698.205,69</b>	<b>9.763.545,81</b>
<b>Kurzfristige Schulden</b>		
Rückstellungen	40.697,36	49.600,88
Laufende Ertragssteuerverbindlichkeiten	49.263,68	49.263,68
Finanzschulden	917.275,68	1.014.091,64
Verbindlichkeiten aus Lieferungen und Leistungen und sonstige Verbindlichkeiten	7.497.691,33	6.642.354,64
	<b>8.504.928,05</b>	<b>7.755.310,84</b>
<b>Summe Schulden</b>	<b>18.203.133,74</b>	<b>17.518.856,65</b>
<b>Summe Eigenkapital und Schulden</b>	<b>19.648.259,27</b>	<b>18.495.673,05</b>



## Konzerneigenkapitalveränderungsrechnung

(nicht geprüft)

	Gezeichnetes Kapital	Kapital- rücklage	Gewinn- rücklage	Kumuliertes Konzerner- gebnis	Ausgleichs- posten für Währungs- umrechnung	Eigenkapital	Minder- heiten- kapital	Konzern Eigenkapital
	T€	T€	T€	T€	T€	T€	T€	T€
<b>Stand 31.12.2018</b>	<b>6.930</b>	<b>0</b>	<b>958</b>	<b>-4.311</b>	<b>-570</b>	<b>3.007</b>	<b>18</b>	<b>3.025</b>
<b>Stand 01.01.2019</b>	<b>6.930</b>	<b>0</b>	<b>958</b>	<b>-4.311</b>	<b>-570</b>	<b>3.007</b>	<b>18</b>	<b>3.025</b>
<b>Transaktionen mit Gesellschaftern</b>								
Darlehnsverzicht	0	2.058	0	0	0	2.058	0	2.058
Konzernergebnis 2019	0	0	0	-4.507	0	-4.507	0	-4.507
<b>Sonstige Gewinne und Verluste</b>								
Währungsumrechnung	0	0	0	0	0	0	0	0
Versicherungsmathematische Gewinne und Verluste	0	0	-437	0	0	-437	0	-437
Latente Steuern	0	0	140	0	0	140	0	140
<b>Gesamtergebnis 2019</b>	<b>0</b>	<b>0</b>	<b>-297</b>	<b>-4.507</b>	<b>0</b>	<b>-4.804</b>	<b>0</b>	<b>-4.804</b>
<b>Stand 31.12.2019</b>	<b>6.930</b>	<b>2.058</b>	<b>661</b>	<b>-8.818</b>	<b>-570</b>	<b>262</b>	<b>18</b>	<b>279</b>
<b>Stand 01.01.2020</b>	<b>6.930</b>	<b>2.058</b>	<b>661</b>	<b>-8.818</b>	<b>-570</b>	<b>262</b>	<b>18</b>	<b>279</b>
<b>Transaktionen mit Gesellschaftern</b>								
Darlehnsverzicht	0	0	0	0	0	0	0	0
Konzernergebnis 2020	0	0	0	768	0	768	0	768
<b>Sonstige Gewinne und Verluste</b>								
Währungsumrechnung	0	0	0	0	-12	-12	0	-12
Versicherungsmathematische Gewinne und Verluste	0	0	-85	0	0	-85	0	-85
Latente Steuern	0	0	27	0	0	27	0	27
<b>Gesamtergebnis 2020</b>	<b>0</b>	<b>0</b>	<b>-58</b>	<b>768</b>	<b>-12</b>	<b>698</b>	<b>0</b>	<b>698</b>
<b>Stand 31.12.2020</b>	<b>6.930</b>	<b>2.058</b>	<b>603</b>	<b>-8.050</b>	<b>-582</b>	<b>960</b>	<b>18</b>	<b>977</b>
<b>Stand 01.01.2021</b>	<b>6.930</b>	<b>2.058</b>	<b>603</b>	<b>-8.050</b>	<b>-582</b>	<b>960</b>	<b>18</b>	<b>977</b>
Konzernergebnis Q2 2021	0	0	0	454	0	454	0	454
<b>Sonstige Gewinne und Verluste</b>								
Währungsumrechnung	0	0	0	0	15	15	0	15
Versicherungsmathematische Gewinne und Verluste	0	0	0	0	0	0	0	0
Latente Steuern	0	0	0	0	0	0	0	0
<b>Gesamtergebnis Periode</b>	<b>0</b>	<b>0</b>	<b>0</b>	<b>454</b>	<b>15</b>	<b>468</b>	<b>0</b>	<b>468</b>
<b>Stand 30.06.2021</b>	<b>6.930</b>	<b>2.058</b>	<b>603</b>	<b>-7.597</b>	<b>-567</b>	<b>1.428</b>	<b>18</b>	<b>1.445</b>



**UNITEDLABELS AG**  
 Gildenstraße 6  
 48157 Münster  
 Deutschland  
 phone: +49 (0) 251 - 3 221-0  
 fax: +49 (0) 251 - 3 221-999  
 info@unitedlabels.com  
 www.unitedlabels.com



**UNITEDLABELS** Comicware Ltd.  
 Unit 1B, 11/F  
 Trans Asia Centre  
 18 Kin Hong Street  
 Kwai Chung  
 N.T. Hongkong  
 info-hk@unitedlabels.com



Elfen Service GmbH  
 Gildenstraße 6  
 48157 Münster  
 Deutschland  
 phone: +49 (0) 251 - 3 221-626  
 fax: +49 (0) 251 - 3 221-852  
 info@elfen.de



House of Trends europe GmbH  
 Gildenstraße 6  
 48157 Münster  
 Deutschland  
 phone: +49 (0) 251 - 3 221-0  
 fax: +49 (0) 251 - 3 221-999  
 info@houseoftrends.com



Open Mark United Labels GmbH  
 Gildenstraße 6  
 48157 Münster  
 Deutschland  
 phone: +49 (0) 251 - 3 221-0  
 fax: +49 (0) 251 - 3 221-999

## FINANZKALENDER 2021

**November 2021**  
 Veröffentlichung des  
 9-Monatsberichtes

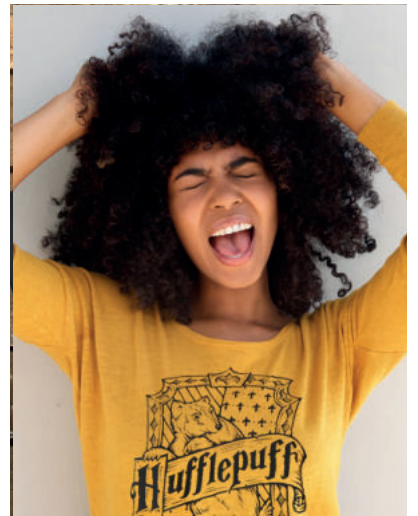
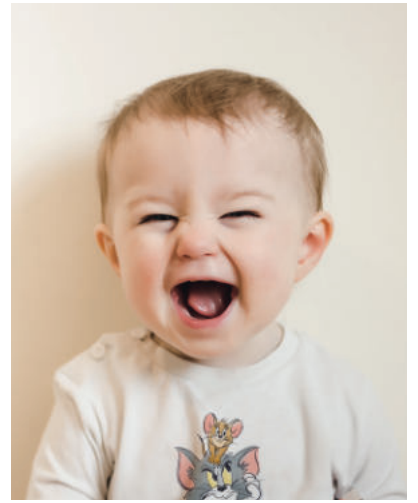
**November 2021**  
 Investoren-Meeting

Für Fragen zu **UNITEDLABELS**  
 und zur Finanzkommunikation stehen wir  
 Ihnen gerne zur Verfügung:

**Telefon:**  
 +49 (0) 251 - 3221 - 0

**Telefax:**  
 +49 (0) 251 - 3221 - 999

**E-Mail:**  
 investorrelations@unitedlabels.com



# UNITED LABELS

**UNITEDLABELS AG**  
Gildenstraße 6  
48157 Münster  
Deutschland  
phone: +49 (0) 251 - 3221-0  
fax: +49 (0) 251 - 3221-999  
info@unitedlabels.com  
www.unitedlabels.com

